



Администрация Пермского муниципального округа Пермского края
Комитет имущественных отношений

РАСПОРЯЖЕНИЕ

15.11.2023

№ 3564

Об установлении публичного сервитута на часть земельных участков

В соответствии со ст. 23, гл. V.7 Земельного кодекса Российской Федерации, Федеральным законом от 25.10.2001 № 137-ФЗ «О введении в действие Земельного кодекса Российской Федерации», пп. 3.2.5 п. 3.2 разд. 3 Положения о комитете имущественных отношений администрации Пермского муниципального округа, утвержденного решением Думы Пермского муниципального округа Пермского края от 29.11.2022 № 48, на основании ходатайства публичного акционерного общества «Россети Урал» (ИНН 6671163413, ОГРН 1056604000970) (далее - ПАО «Россети Урал») от 31.10.2023 № 14126:

1. Установить в интересах ПАО «Россети Урал» публичный сервитут общей площадью 391 кв.м на часть земельных участков:

- с кадастровым номером 59:32:3480001:4223 (300 кв.м), расположенный по адресу: Пермский край, Пермский муниципальный район, Двуреченское с/п, п. Горный;

- с кадастровым номером 59:32:3480001:4222 (91 кв.м), расположенный по адресу: Пермский край, Пермский муниципальный район, Двуреченское с/п, п. Горный.

Цель: Подключения (технологического присоединения) к сетям инженерно-технического обеспечения «Строительство участка ВЛ 0,4 кВ от ближайшей опоры ВЛ 0,4 кВ от ТП-6752, установка оборудования учета э/э на опоре ВЛ 0,4 кВ для электроснабжения малой жилой застройки по адресу: Пермский край, Пермский район, Двуреченское с/п, п. Горный (кад. номер зем. участка 59:32:3480001:970)».

Срок: 49 лет.

2. Утвердить границы публичного сервитута земельного участка, указанного в п. 1 настоящего распоряжения, согласно прилагаемой схеме расположения границ публичного сервитута.

3. Срок, в течение которого использование указанного в п. 1 настоящего

распоряжения земельного участка в соответствии с их разрешенным использованием будет невозможно или существенно затруднено в связи с осуществлением сервитута – 6 (шесть) месяцев.

4. Порядок установления зон с особыми условиями использования территорий и содержание ограничений прав на земельные участки в границах таких зон установлен Постановлением Правительства РФ от 24.02.2009 № 160 «О порядке установления охранных зон объектов электросетевого хозяйства и особых условий использования земельных участков, расположенных в границах таких зон».

5. Плата за публичный сервитут устанавливается в соответствии с Федеральным законом от 29.07.1998 № 135-ФЗ (ред. от 19.12.2022) «Об оценочной деятельности в Российской Федерации» и методическими рекомендациями, утверждёнными приказом Минэкономразвития России от 04.06.2019 № 321, а также в приложении № 3 к настоящему распоряжению.

6. Комитету имущественных отношений администрации Пермского муниципального округа в течение 5 рабочих дней со дня подписания настоящего распоряжения:

6.1. направить настоящее распоряжение в Управление Федеральной службы государственной регистрации, кадастра и картографии по Пермскому краю;

6.2. направить настоящее распоряжение в ПАО «Россети Урал», а также сведения о лицах, являющихся правообладателями земельных участков, сведения о лицах, подавших заявления об учете их прав (обременений прав) на земельные участки, способах связи с ними, копии документов, подтверждающих права указанных лиц на земельный участок;

6.3. разместить настоящее распоряжение на официальном сайте Пермского муниципального округа в информационно-телекоммуникационной сети Интернет <https://permokrug.ru>.

7. Настоящее распоряжение вступает в силу со дня его подписания.

8. Контроль исполнения распоряжения возложить на заместителя председателя комитета М.В. Королеву.

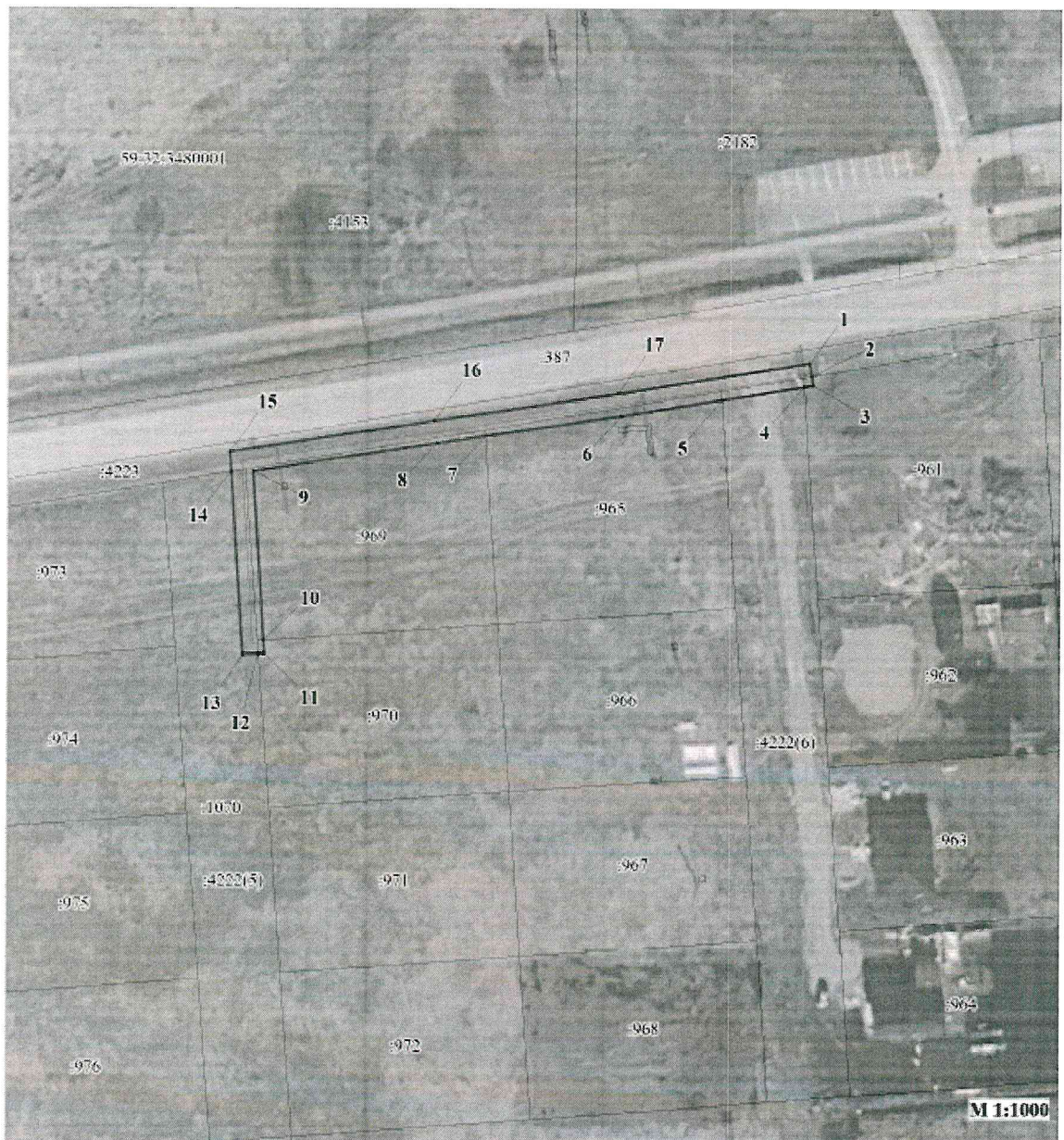
Председатель комитета







Е.А. Демидова

Приложение № 1
к распоряжению
комитета имущественных
отношений администрации
Пермского муниципального округа
от 15.11.2023 № 3564

СХЕМА РАСПОЛОЖЕНИЯ ГРАНИЦ ПУБЛИЧНОГО СЕРВИТУТА
«Строительство участка ВЛ 0,4 кВ от ближайшей опоры ВЛ 0,4 кВ от ТП-6752, установка
оборудования учета э/э на опоре ВЛ 0,4 кВ для электроснабжения малой жилой застройки по
адресу: Пермский край, Пермский район, Двуреченское с/п, п. Горный (кад. номер зем. участка
59:32:3480001:970)»



Условные обозначения:

59:32:3480001	кадастровый номер квартала
1070	кадастровый номер земельного участка, учтенного в ГКН
	граница земельного участка, учтенного в ГКН
	граница публичного сервитута
	граница кадастрового квартала
• i	характерная точка границы
	проектируемая линия ВЛ 0,4 кВ

Приложение № 2
к распоряжению
комитета имущественных
отношений администрации
Пермского муниципального округа
от 15.11.2023 № 3564

СВЕДЕНИЯ О МЕСТОПОЛОЖЕНИИ ГРАНИЦ ОБЪЕКТА

1. Система координат <u>МСК-59, зона 2</u>				
2. Сведения о характерных точках границ объекта				
Обозначение характерных точек границ	Координаты, м		Метод определения координат и средняя квадратическая погрешность положения характерной точки (M _п), м	Описание закрепления точки
	X	Y		
1	2	3	4	5
1	505079.43	2236057.94	Геодезический метод; M _п =0.1	-
2	505077.11	2236058.31	Геодезический метод; M _п =0.1	-
3	505075.48	2236058.57	Геодезический метод; M _п =0.1	-
4	505075.22	2236056.94	Геодезический метод; M _п =0.1	-
5	505072.86	2236042.07	Геодезический метод; M _п =0.1	-
6	505069.95	2236023.78	Геодезический метод; M _п =0.1	-
7	505066.36	2235999.42	Геодезический метод; M _п =0.1	-
8	505065.09	2235990.78	Геодезический метод; M _п =0.1	-
9	505060.11	2235957.53	Геодезический метод; M _п =0.1	-
10	505029.59	2235959.48	Геодезический метод; M _п =0.1	-
11	505027.47	2235959.62	Геодезический метод; M _п =0.1	-
12	505027.40	2235958.53	Геодезический метод; M _п =0.1	-
13	505027.21	2235955.62	Геодезический метод; M _п =0.1	-
14	505060.02	2235953.52	Геодезический метод; M _п =0.1	-
15	505063.52	2235953.30	Геодезический метод; M _п =0.1	-
16	505069.04	2235990.20	Геодезический метод; M _п =0.1	-
17	505073.91	2236023.17	Геодезический метод; M _п =0.1	-
1	505079.43	2236057.94	Геодезический метод; M _п =0.1	-

Приложение № 3
к распоряжению
комитета имущественных
отношений администрации
Пермского муниципального округа
от 15.11.2023 № 3564

**Расчет платы
за публичный сервитут**

Плата за публичный сервитут рассчитана в соответствии с п. 4 ст. 39.46 Земельного кодекса Российской Федерации на часть земельного участка с кадастровым номером **59:32:3480001:4223**:

- Площадь земельного участка – 3458 кв. м.
- Площадь земельного участка, обремененного сервитутом – 300 кв. м.
- Кадастровая стоимость земельного участка – 1 127 169,68 руб.
- Кадастровая стоимость земельного участка за кв. м. – 325,96 руб/кв. м.
- Срок публичного сервитута – 49 лет
- Стоимость платы за сервитут: $300 * 325,96 * 49 * 0,01\% = 479,16$ рублей.

Размер платы за весь срок сервитута – 479,16 рублей (Четыреста семьдесят девять рублей 16 копеек)

**Платежные реквизиты
для внесения платы за публичный сервитут**

ИНН 5948066481

КПП 594801001

Наименование получателя Управление Федерального казначейства по Пермскому краю (Комитет имущественных отношений администрации Пермского муниципального округа)

Казначейский счет 03100643000000015600

Единый казначейский счет 40102810145370000048

Отделение Пермь Банка России // УФК по Пермскому краю г. Пермь

БИК 015773997

ОКТМО 57546000

назначение платежа плата за публичный сервитут распоряжение от 15.11.2023 № 3564

КБК 542 1 11 05 410 14 0000 120